

УПРАВЛЕНИЕ РАСХОДНЫМИ МАТЕРИАЛАМИ

В ITSM-СИСТЕМЕ ИНФРАМЕНЕДЖЕР



ОГЛАВЛЕНИЕ

Возможные операции по учету расходных материалов	3
Оформление закупки расходных материалов	6
Работа в модуле «Управление конфигурацией»	6
Работа в модуле «Учет поставок»	8
Перемещение расходных материалов между складами.....	9
Расход материала	9

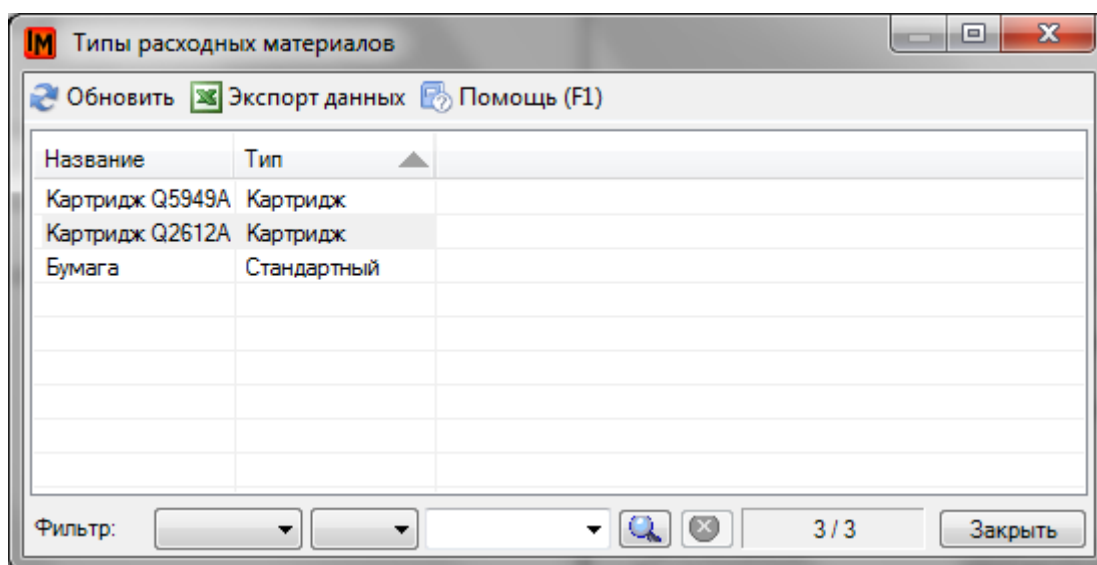
ВОЗМОЖНЫЕ ОПЕРАЦИИ ПО УЧЕТУ РАСХОДНЫХ МАТЕРИАЛОВ

Общий перечень возможных операций с расходными материалами, поддерживаемый в системе ИнфраМенеджер, выглядит следующим образом:

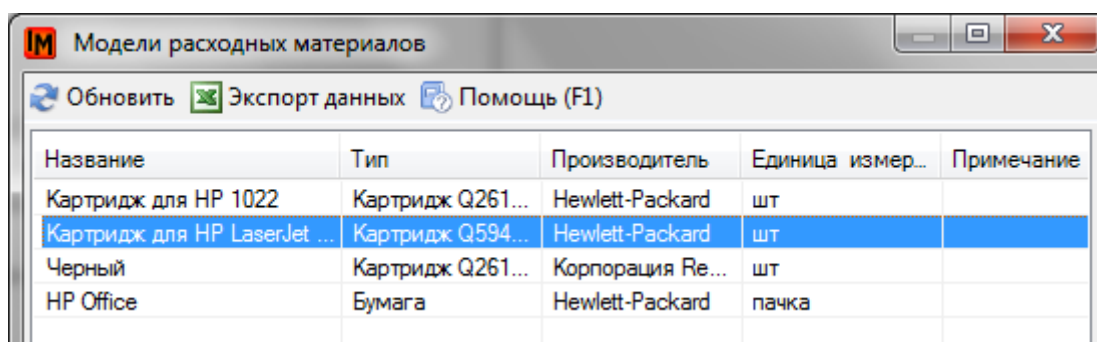
1. Закупка и помещение на склад
2. Перемещение между складами
3. Расход материала

Для ведения учета расходных материалов предусмотрен каталог типов и моделей материалов, определяющих некоторые свойства.

Справочник типов ведется в пункте меню «**Справочник**» -> «**Типы расходных материалов**»:



Справочник моделей ведется в пункте меню «**Модели**» -> «**Расходные материалы**»:



В свойствах модели обязательно указывается:

- Название модели
- Тип расходного материала
- Единица измерения

IM Модель расходных материалов / Добавление

Общие

Название: Спирт

Категория: Расходный материал

Тип: Протирочные материалы

Код модели (Part Number):

Производитель: не определен

Ед. измерения: литр

Примечание:

ГОСТ:

Цена: 0,00

Добавить Закрыть

Остальные параметры не обязательны для заполнения.

Однако при заполнении поля «Цена» и ведении информации о норме расхода разных материалов на модели того или иного оборудования возможно использование функции прогнозирования количества / бюджета на расходные материалы на будущие периоды. Для этого, помимо поля «Цена» в модели расходного материала, необходимо в свойствах моделей оборудования, на закладке «**Расходные материалы**», указывать нужные параметры расхода:

IM Модель сетевого оборудования / Свойства

Общие Слоты Порты Изображение Расходные материалы

Тип	Модель	Расход
Протирочные материалы	Спирт	2

IM Используемый расходный материал / Добавление

Оборудование

Категория: Сетевое оборудование

Тип: Сервер

Модель: HP ProLiant DL360 G4p

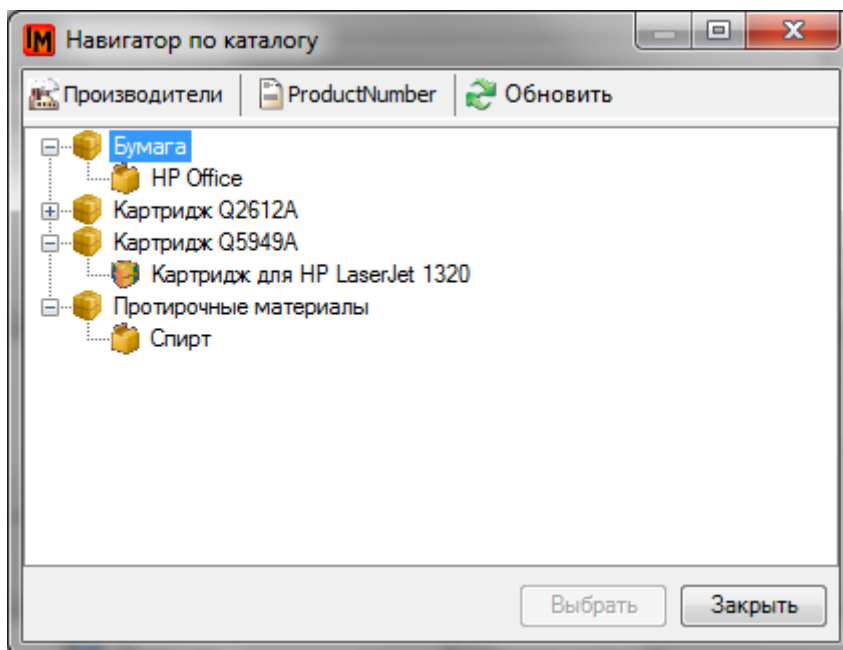
Расходный материал

Тип: Протирочные материалы

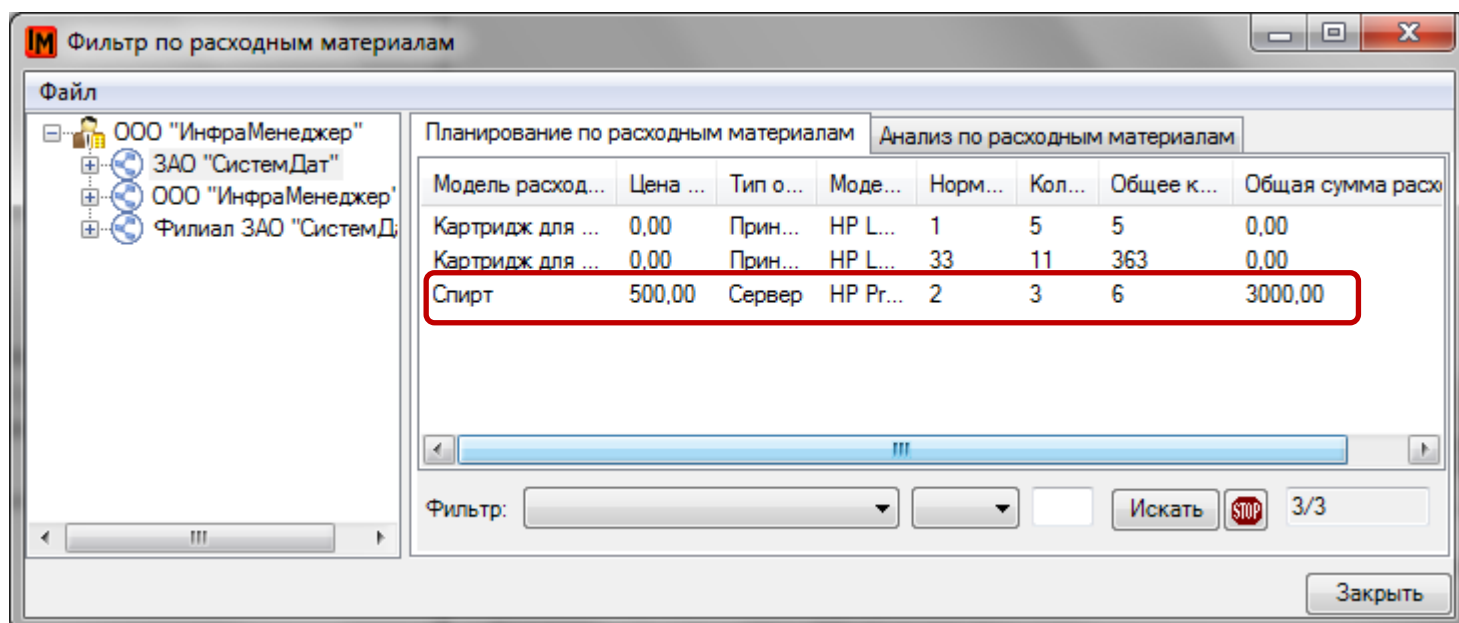
Модель: Спирт

Норма расхода (в год): 2

Тип и модель расходного материала можно выбирать из списка, а можно обратиться к каталогу расходных материалов (кнопка с «деревом»):



После этого в пункте меню «Сервис» -> «Фильтры» -> «По расходным материалам» система автоматически аккумулирует данные для планирования закупок расходных материалов, с учетом количества единиц техники разных моделей, расположения техники в разных оргединицах и т.п.:

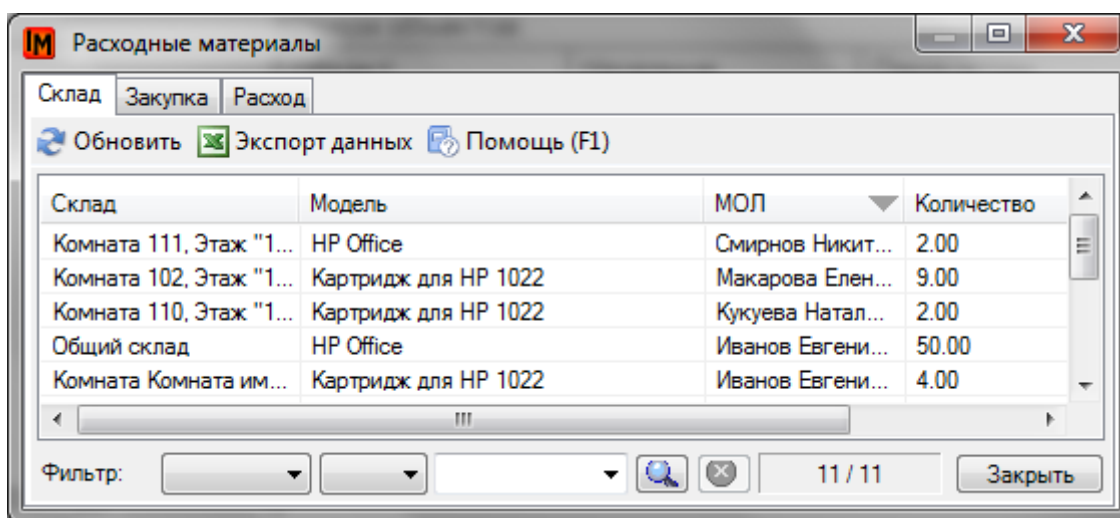


В качестве единицы учета расходных материалов в системе ИнфраМенеджер используется партия,купаемая в рамках одной закупки. При этом расход материалов или перемещение материалов между складами не обязано быть только в рамках одной партии. Однако с точки зрения системы при необходимости выполнения операций над количеством материалов, меньшим, чем одна закупленная партия, система выполняет операции по принципу стека: в первую очередь используется последняя закупленная партия одинаковых материалов.

Например:

Закуплено две партии бумаги: 5 пачек (1 партия) и 7 пачек (2 партия). Если выполняется операция перемещения на другой склад 6 пачек бумаги, система считает, что перемещена 1 партия целиком и 1 пачка из 2 партии.

Для управления расходными материалами используется пункт меню «Имущество» -> «Расход материала» в модуле «Управление конфигурацией»:



- На закладке «**Склад**» указывается текущее состояние складских остатков
- На закладке «**Закупка**» указывается история закупок расходных материалов
- На закладке «**Расход**» указывается история расходов материалов на конкретные единицы техники

ОФОРМЛЕНИЕ ЗАКУПКИ РАСХОДНЫХ МАТЕРИАЛОВ

Закупку расходных материалов в системе ИнфраМенеджер можно оформить двумя способами:

1. В рамках обработки заявки на закупку (в модуле «Учет поставок»)
2. Просто как закупку расходных материалов (в модуле «Управление конфигурацией»)

Использование модуля «Учет поставок» позволяет выделить в ИТ-подразделении отдельную роль, в чью зону ответственности войдет управление ИТ-закупками в целом. При этом вы сможете разграничить доступ к различной информации для разных ролей, например:

- Для ответственных за управление закупками – предоставить доступ только к модулю «Учет поставок», без возможности открыть модуль «Управление конфигурациями»
- Для ответственных за учет расходных материалов – наоборот, предоставить доступ к оборудованию, но полностью закрыть доступ к модулю «Учет поставок».

В то же время, если роли совмещаются в одном человеке, часто бывает, что необходимость использования модуля «Учет поставок» отсутствует.

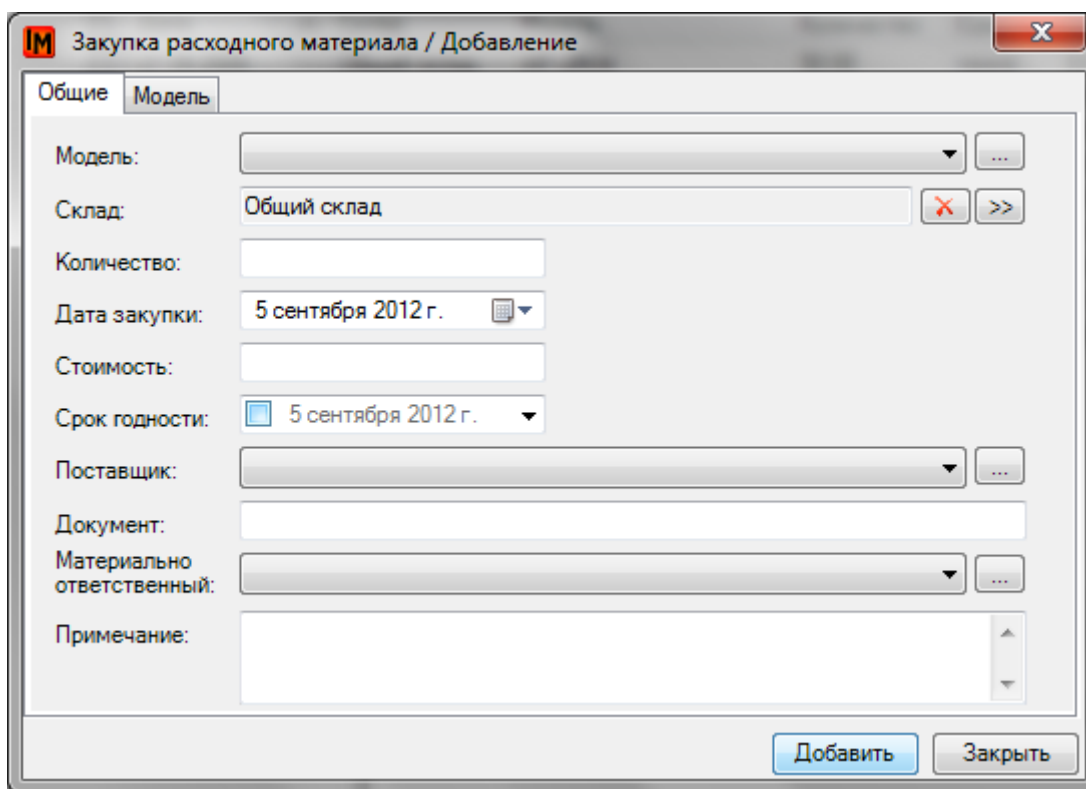
РАБОТА В МОДУЛЕ «УПРАВЛЕНИЕ КОНФИГУРАЦИЕЙ»

Для оформления закупки расходных материалов необходимо:

1. Выбрать пункт меню «**Имущество**» -> «**Расходные материалы**»

Дата	Склад	Модель	Количество	Единиц..	Стоимость	Поставщик
21.09.2005	Общий склад	HP Office	50.00	пачка	0.00	Поставщик ка
21.09.2005	Комната 102,...	Картридж для HP 1022	10.00	шт	1500.00	Поставщик ка
21.09.2005	Общий склад	Картридж для HP 1022	2.00	шт	1500.00	Поставщик ка
21.09.2005	Комната Ком...	Картридж для HP 1022	4.00	шт	1500.00	Поставщик ка
21.09.2005	Комната Ком...	Картридж для HP Laser...	10.00	шт	15000.00	Поставщик ка

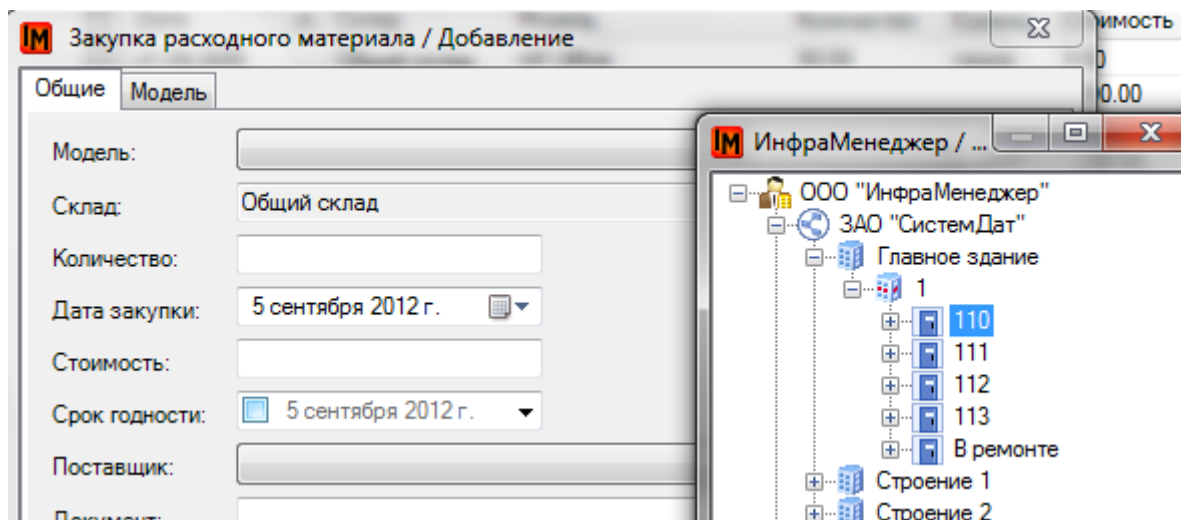
2. На закладке «Закупка» выбрать пункт контекстного меню «Добавить» (или воспользоваться кнопкой Insert)
3. На форме закупки партии расходных материалов необходимо указать:
 - a. Модель закупаемого материала
 - b. Количество



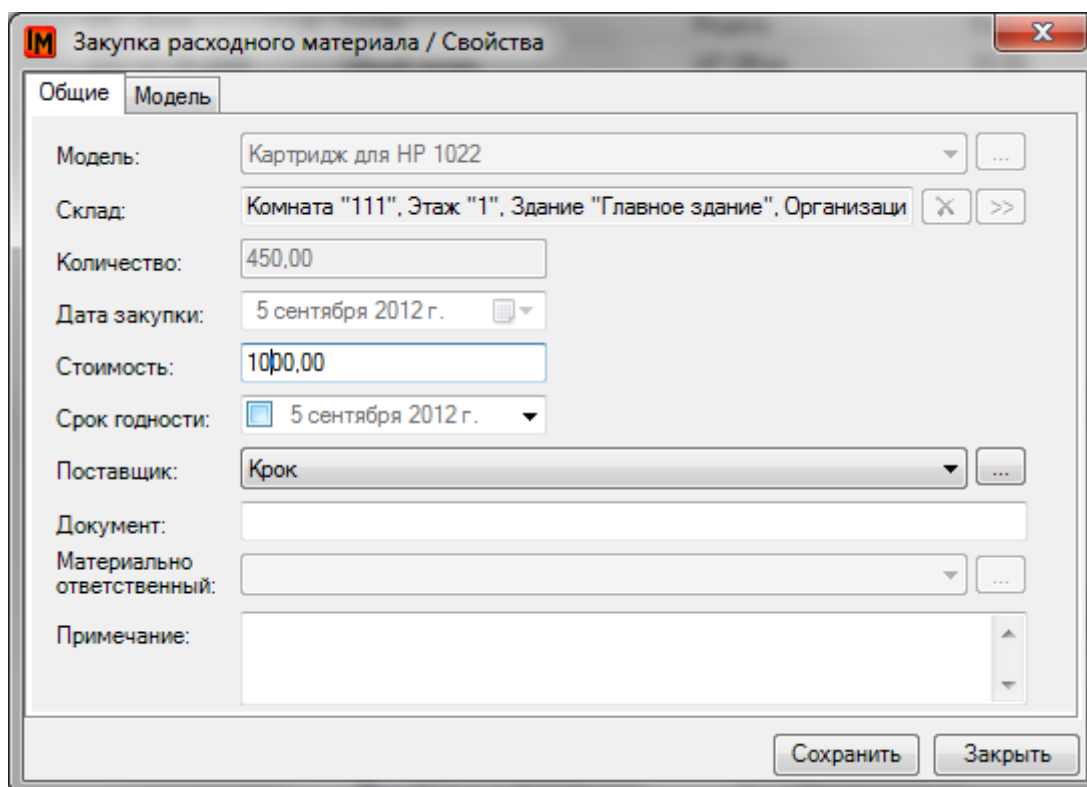
4. Остальные параметры закупки являются опциональными:
 - a. Дата закупки по умолчанию заполняется текущей датой
 - b. Стоимость указывается для партии целиком (стоимость конкретной единицы расходного материала рассчитывается системой автоматически)
 - c. Срок годности по умолчанию не указан
 - d. Поставщик может быть выбран из общего списка поставщиков
 - e. В поле «Документ» в текстовом виде вводятся параметры документов, оформляющих поставку
 - f. В качестве материально-ответственного лица могут быть указаны сотрудники, имеющие право быть материально-ответственными лицами (определяется в роли пользователя)
 - g. Поле «Примечание» - обычное текстовое поле.

По умолчанию система не требует указывать местоположение склада расходных материалов. Учет расходных материалов может вестись без привязки к местоположению закупленных (но еще не использованных) материалов. Тогда в поле «Склад» можно оставить значение по умолчанию «Общий склад».

Если есть необходимость вести учет расходных материалов на территориально разных складах, можно указывать комнату, в которой располагается соответствующий склад:



Введенные данные о закупке можно редактировать до начала использования партии (расхода материала). После этого редактировать можно только стоимость закупки и поставщика:



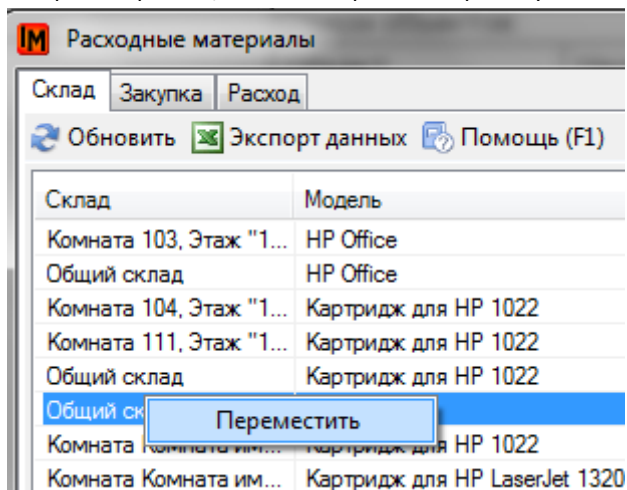
РАБОТА В МОДУЛЕ «УЧЕТ ПОСТАВОК»

Закупка и размещение на складе расходных материалов в модуле «Учет поставок» происходит без каких-либо отличий от закупки и размещения на складе оборудования.

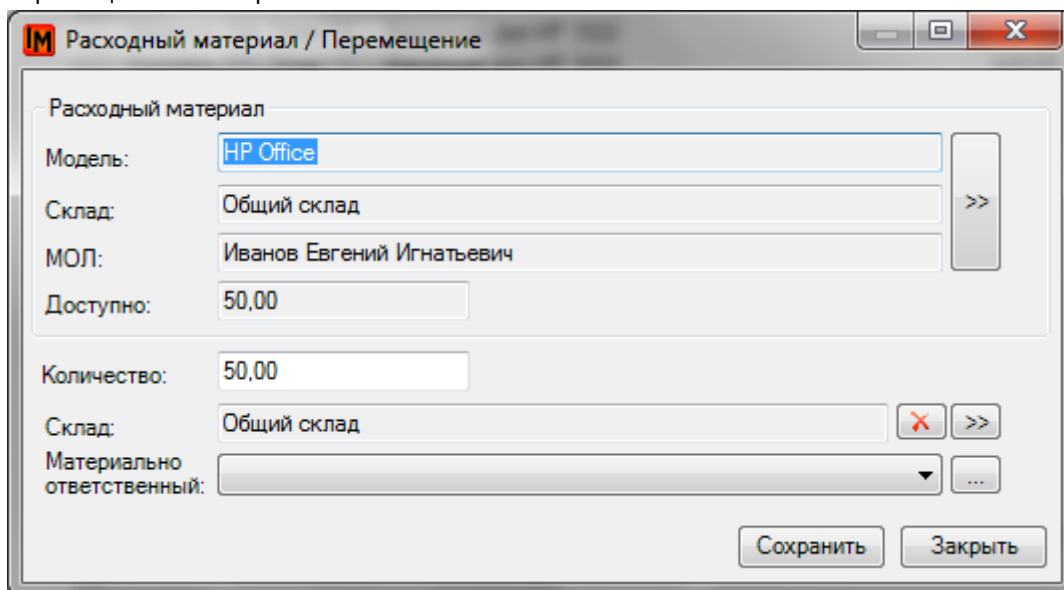
ПЕРЕМЕЩЕНИЕ РАСХОДНЫХ МАТЕРИАЛОВ МЕЖДУ СКЛАДАМИ

При необходимости перенести часть (или всю) партии расходных материалов на другой склад, необходимо:

1. Выбрать пункт меню «**Имущество**» -> «**Расходные материалы**»
2. Зайти на закладку «Склад»
3. Выбрать перемещаемый материал, выбрать пункт контекстного меню «**Переместить**»:



4. В поле «Склад» выбрать новое местоположение, в поле «Количество» указать количество перемещаемого материала:



5. В поле «Доступно» указывается общее количество материала, размещенное на исходном складе. Данное поле изменится после выполнения операции перемещения. По умолчанию считается, что осуществляется перемещение всего материала данного вида с данного склада.
6. При перемещении можно отдельно указать материально-ответственное лицо за перемещаемую часть расходных материалов.

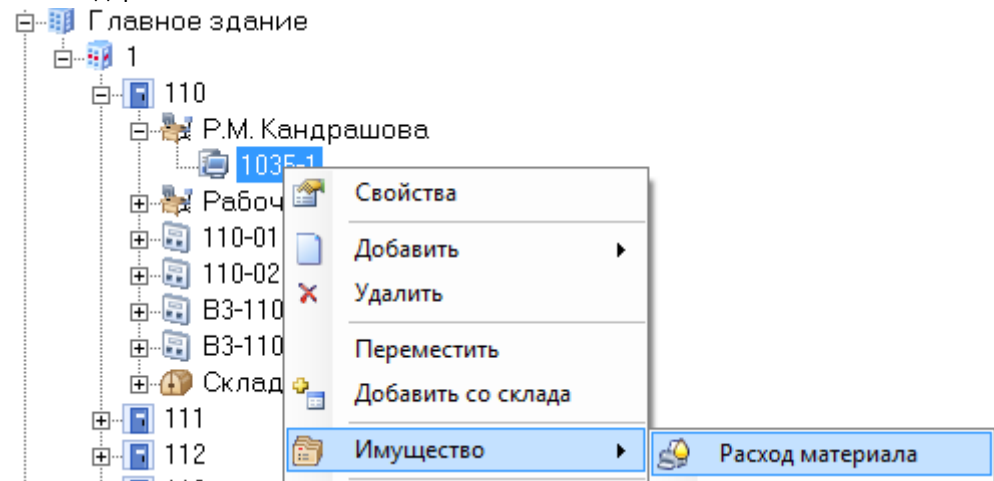
РАСХОД МАТЕРИАЛА

Расход материала выполняется на конкретную единицу техники. Расход материала возможен на любое оборудование следующих категорий: **оконечное оборудование, сетевое оборудование, периферийное оборудование, адаптер.**

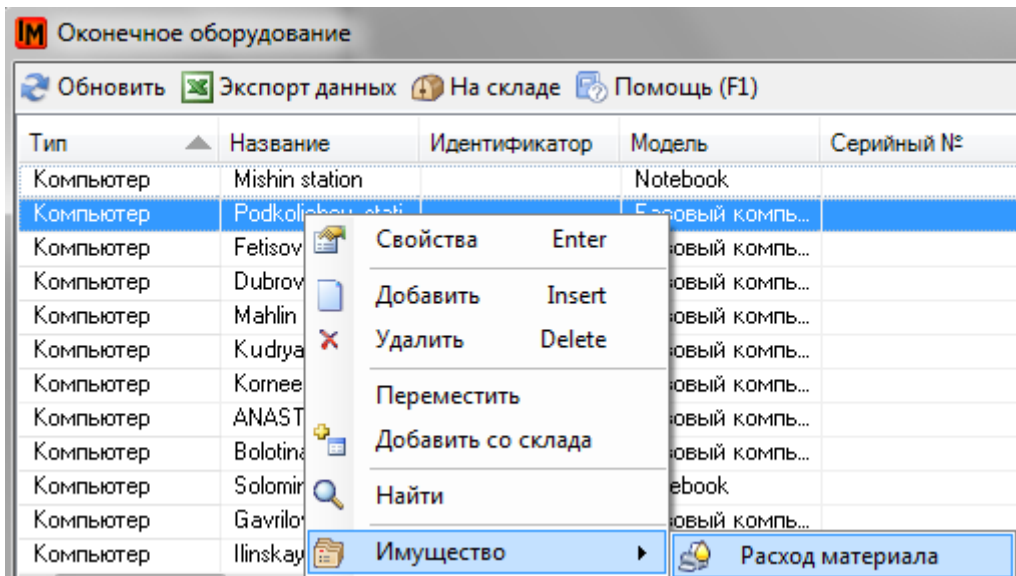
Для выполнения операции расхода необходимо:

1. Найти нужную единицу техники и выбрать пункт контекстного меню **«Имущество» -> «Расход материала»**:

- a. Либо в дереве местоположений



- b. Либо в списке оборудования



Для выполнения данной операции предусмотрен следующий диалог:

Расход материала / Добавление

Общие | Модель

Устройство:

Дата:

Исполнитель:

Расходный материал

Модель:

Склад:

МОЛ:

Доступно:

Имеющий норму расхода на модель оборудования

Количество: Стоимость:

Примечание:

Напечатать отчет

Расходный материал может быть выбран:

- С учетом свойств модели (где указывается перечень возможных расходных материалов и норма расхода в год) – при указании в диалоге параметра «Имеющий норму расхода на модель оборудования»
- Без учета этих свойств

В зависимости от данного параметра будет отфильтрован список возможных расходных материалов:

Расходные материалы

Обновить | Экспорт данных | Помощь (F1)

Склад	Модель	МОЛ	Количество	Единица измер...
Комната 105, Эт...	HP Office	Иванов Евгени...	31.00	пачка
Комната 112, Эт...	HP Office		8.00	пачка
Комната 104, Эт...	Картридж для ...		48.00	шт
Комната 110, Эт...	Картридж для ...	Кукуева Натал...	1.00	шт
Комната 111, Эт...	Картридж для ...		449.00	шт
Комната Комна...	Картридж для ...	Иванов Евгени...	4.00	шт
Комната Комна...	Картридж для ...	Иванов Евгени...	10.00	шт
Комната 219, Эт...	Спирт	Ильинская Ири...	29.00	литр
Комната 219, Эт...	Спирт	Ильинская Ири...	1.00	литр

Фильтр: 13 / 13

После выбора расходного материала и указания количества расхода автоматически вычисляется стоимость расходных материалов, в зависимости от стоимости закупки в партии:

IM Расход материала / Добавление

Общие **Модель**

Устройство:

Дата:

Исполнитель:

Расходный материал

Модель:

Склад:

МОЛ:

Доступно:

Имеющий норму расхода на модель оборудования

Количество: Стоимость:

Примечание:

Напечатать отчет

При выполнении данной операции в имущественной истории объекта появится следующая запись:

IM Оконечное оборудование / Свойства

Утилиты Опрос Схема зависимостей Напечатать :

Общие	Имущество	Конфигурация	Адаптеры	Перифе
Инсталляции	Приложения	Информация	Ms	

Вид: Обновить С: 20.08.2013 18:11:20 По: 20

20.09.2013 18:11 *Крючкова Анастасия Васильевна* **израсходовал**
ноутбук 1 ИТ-0000015 (Компьютер Сотраг DX874A)
Модель расходного материала: Картридж Q2612A Картридж для HP 1022
Количество : 1,00